

# PTENSKÝ ZPRAVODAJ

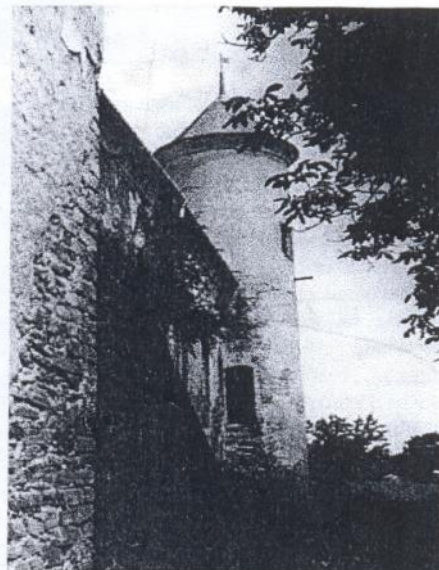
## ZE ZASEDÁNÍ OBECNÍHO ZASTUPITELSTVA

### Obecní zastupitelstvo bere na vědomí:

1. Zprávu starosty za období od 27. 2. 2001 do 3. 5. 2001
2. Provedení rekonstrukce veřejného osvětlení ve Ptenském Dvorku, kterou provedl pan Ladislav Porteš, Ptení 48, na základě levnější finanční nabídky, oproti nabídce firmy HEG, s.r.o., Prostějov
3. Vyhodnocení nabídek na provedení rekonstrukce a přístavby školní kuchyně ZŠ Ptení

### Obecní zastupitelstvo schvaluje:

1. Půjčky občanům (kteří o ně požádali na základě oznámení obecním úřadem do 31.3.2001) na opravu a modernizaci RD :manželé:  
Pavel a Irena Horáková, Ptení 112 .....90.000,- Kč  
Daniel a Marta Krejčí, Ptení 21 .....24.000,- Kč  
Robert a Ljubov Výmolovi, Ptení 247 ..... 42.000,- Kč
2. Cena průměrné vodovodní přípojky je stanovena na 6.500,- Kč. Občané ze Ptení, kteří si nechají připojit vodovodní přípojku do 31. srpna 2001, uhradí pouze 4.600,- Kč, zbytek uhradí obecní úřad. Obecní úřad rovněž zajistí částečné výkopové práce na místech přístupných mechanizací. Pozdějším zájemcům se již nebude poskytovat žádný finanční příspěvek od obce a občan si uhradí veškeré náklady sám
3. Pronájem sokolovny a hřiště za sokolovnou ve Ptení pro SOKOL Ptení na 50 roků
4. Nájemné za pozemky u bytovky č. 175 bude od nájemců bytů vybíráno v pololetních splátkách, t.j. 340,- Kč za pololetí
5. Zamítnutí žádosti o odprodej obecní bytovky č. 158. Obecní bytovka bude nadále pronajímána.



## OBECNÍ ÚŘAD INFORMUJE

Upozorňujeme občany, že termín k zaplacení paušálních poplatků za produkci tuhého komunálního odpadu a poplatku ze psů byl dne 30. 4. 2001.

Bylo zjištěno, že někteří občané dosud tento poplatek neuhradili. Timto je vyzýváme k zaplacení poplatků nejpozději do 30. 6. 2001.

### POPLATEK ZE PSA

důchodci.....60,- Kč  
ostatní občané.....80,- Kč

### SVOZ TKO

pracující.....100,- Kč  
důchodci, děti, studující.....50,- Kč  
známka na popelnici.....20,- Kč

# Nebezpečný odpad

## Vážení občané

V blízké době po natlakování hlavního vodovodního potrubí začne firma INSTA s budováním vodovodních přípojek do bytů. Přípojky chceme budovat od Vívova směrem do středu obce a jejich budování převážně ukončit do konce prázdnin.

Průměrná cena přípojky i s poplatkem za vypracování projektu a stavebním povolením vychází na 6 500,- Kč. Cena každé přípojky se skládá z 16 položek za materiál a ceny za montáž, cestovné a daně. K rozdílu ceny dochází pouze u jedné položky – a to je délka potrubí, jaká je nutná od hlavního rozvodu vodovodního řadu k rodinnému domku.

Aby někteří občané nebyli znevýhodněni, rozhodli obecní zastupitelé přispět každému občanovi, který si nechá zhotovit přípojku firmou INSTA v době do 31. srpna, přispět určitým finančním příspěvkem. Občan zaplatí pouze částku 4 600,- Kč (4 000,- Kč za přípojku a stavební povolení a 600,- Kč za vypracování projektu) a zbytek za něho uhradí obecní úřad. Upozorňujeme občany, že tato výhoda se bude týkat jen těch, kteří se rozhodnou do 31. srpna 2001 si nechat přípojku vybudovat. Pokud toto rozhodnutí občané odloží do budoucna, uhradí si potom veškeré náklady na vybudování celé přípojky a žádný příspěvek od obecního úřadu jim nebude poskytnut.

Na Ptenském Dvorku se budou přípojky budovat až po dokončení výstavby hlavního potrubí. Termíny budou občanům včas sděleny.

## Sběr nebezpečného odpadu

Den : Sobota 26.května 2001

Čas a místo :

9.45-10.30 Ptení - u pošty

10.30-10.45 Ptenský Dvorek - u obchodu

10.45-11.00 Holubice - u obchodu

### Sbírají se:

- olověné akumulátory, suché baterie
- televizní, rozhlasové přijímače a jiné elektrotechnické přístroje
- ledničky
- pneumatiky
- znečištěné hadry, olejové filtry
- obaly od barev, olejů, postřiků apod.
- oleje, tuky
- staré barvy, laky, lepidla
- ředidla, rozpouštědla
- kyseliny, hydroxidy
- staré léky
- postřiky proti škůdcům
- chemikálie, fotochemikálie
- zářivky a výbojky
- asfaltové lepenky
- azbestové odpady

## Upozornění občanům

Při likvidaci odpadu z kontejneru na místním hřbitově jsme zjistili, že někteří občané z okolních vesnic využívají kontejneru k ukládání komunálního odpadu, který zde zanechávají v černých igelitových pytlích. Tento odpad pak musí obecní úřad nechat odvézt na vlastní náklady. Občan, který zde v poslední době komunální odpad uložil, byl zjištěn a finančně potrestán. Proto do budoucna žádáme všechny ptenské občany, kteří by náhodou zahlédli někoho ukládat takový odpad do kontejneru, aby na tyto občany upozornili OÚ, případně si všimli poznávací značky auta.