

PTENSKÝ ZPRAVODAJ

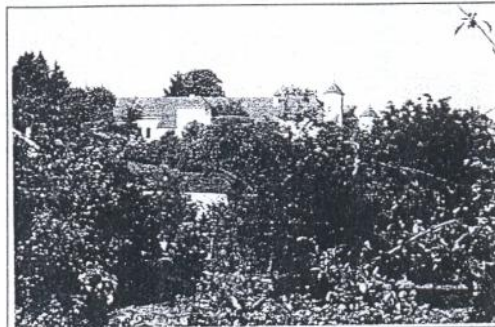
ZE ZASEDÁNÍ OBECNÍHO ZASTUPITELSTVA

1. Vydání souhlasu k podnikání s odpady na území obce Ptení- fy Nature, pan Bureš, Technické služby Prostějova
2. Provést výběrové řízení žadatelů o půjčku na opravu a modernizaci rodinných domků a bytů - lhůta podání žádostí o tuto půjčku do 31. 3. 2001
3. Pracovní úvazek matrikářky na obecním úřadě ve Ptení - 0,5
4. Prodej části obecního pozemku (cca 600 m²) - k. ú. Ptení, p. č. 3082/10 - p. Boháčovi Jiřímu, Ptení 178
5. Hospodaření obce Ptení v roce 2000
6. Rozpočet obce Ptení na rok 2001
7. Provádět v místech, kde bude dokončena výstavba vodovodu, úpravu veřejných prostranství a obecních komunikací a chodníků
8. Organizovat na OÚ Ptení od roku 2001 vítání nově narozených dětí s příspěvkem obce 2.000,- Kč/ na dítě
9. Zhotovení praporu a znaku obce Ptení a jeho posvěcení
10. Rekonstrukce veřejného osvětlení ve Ptském Dvorku
11. Zamítnutí žádosti p. Aloise Hrazdila o odprodej obecního pozemku za školou
12. Platby nájmu ze zahrady obecních bytovek stávajících nájemníků a nájmu paní Zbořilové z celých parcel, které k popisným číslům náleží

Z JEDNÁNÍ OBECNÍHO ZASTUPITELSTVA

Na svém pracovním zasedání 19. března hodnotili obecní zastupitelé svou činnost v minulém roce a stanovili si priority pro další roky do konce volebního období.

Stěžejním úkolem v roce 2001 zůstává dobudování vodovodu ve Ptení a v Ptském Dvorku. Tuto stavbu je nutno dokončit i za cenu dofinancování z vlastních zdrojů na úkor přijatého rozpočtu a finančních rezerv OÚ.



Další důležitou akcí bude zahájení rekonstrukce školní stravovny, jejíž realizace bude kvůli finančním možnostem státu rozložena do dvou let.

V současné době již začala rekonstrukce elektrických rozvodů v Ptském Dvorku a následně bude probíhat vybudování nového veřejného osvětlení v místech, kde probíhá rekonstrukce. Kromě toho by mělo také dojít na několik let odkládanou akci - můstek přes Brodecký potok v Ptském Dvorku.

Členové obecního zastupitelstva se dále shodli na vybudování chodníku ve Ptení směrem k Vícovu okamžitě po připojení vodovodních přípojek, které zasahují do chodníku, a úpravě a vydláždění okolí kostela.

Dále zastupitele tíží havarijný stav stodoly na OÚ, kterou by v případě ušetření finančních prostředků chtěli opatřit novou střechou.

Tíživá situace je i ve stavu veřejných komunikací, na které je v rozpočtu pamatováno částkou přes 3 miliony korun, ale které není možno vybudovat před napojením přípojek k vodovodu. Vzhledem k velkému rozsahu jejich poškození bude nutno některé z nich jen provizorně opravit. Vozovky s novými asfaltovými kobercem bychom rádi vybudovali v Oboře, na Boudech a části Báhorek, kde bude před tím nutno provést kanalizaci.

Další plánovanou akcí je oprava zidky a vstupních bran na místním hřbitově a vykoupení pozemku pro zřízení parkoviště. Na tuto akci bychom chtěli využít našich sezónních pracovníků, kteří od 1. dubna nastoupí na veřejně prospěšné práce pro obec. V současné době probíhá dokončení projektu pro zájemce o stavbu garáží u obecní bytovky č. 175 pro nájemníky a pro občany, kteří o stavbu garáže projeví zájem.

V oblasti bytové výstavby hodlá obecní úřad v letošním roce zahájit výkup pozemků určených podle územního plánu obce k výstavbě rodinných domků. Jedná se o pozemky vedle základní školy „na loučkách“.

Rozpočet obce Ptení na rok 2001

tisíc	
Daňové příjmy celkem	5 250
Daň z příjmů fyz. osob ze závislé činnosti	1 035
Daň z příjmů fyz. osob z podnikání	120
Daň z příjmů právnických osob	875
Daň z příjmů právnických osob za obce	115
Daň z přidané hodnoty	2 255
Správní poplatky	50
Daň z nemovitostí	800
Nedaňové příjmy celkem	1 870
Kapitálové příjmy celkem	2 500
Přijaté dotace celkem	700
Neinvestiční dotace v rámci souhrnného dotačního vztahu	339
Neinvestiční přijaté dotace od obcí	361
Změna stavu prostředků na bankovních účtech	3 110
Příjmy celkem	10 930
Rekapitulace výdajů	3 350
Silnice, opravy místních vozovek, výstavba chodníků, úprava středu obce	300
Provoz veřejné silniční dopravy	1 500
Pitná voda, dokončení vodovodu Pomoraví	180
Předškolní zařízení, provoz mateřské školky	1 500
Základní škola - provoz	20
Činnost knihovnická - provoz MLK	30
Záležitosti kultury	640
Tělovýchovná činnost	30
Ambulantní péče - příspěvek na provoz dětského zdravotního střediska	20
Bytové hospodářství - údržba obecních bytových jednotek	250
Veřejné osvětlení - provoz a rekonstrukce v Ptenském Dvorku	100
Pohřebnictví - oprava vstupních bran a zidky, úprava parkoviště	200
Sběr a svoz komunálního odpadu, sběr nebezpečného odpadu	278
Péče o vzhled obce a veřejnou zelen, úprava středu obce	42
Sociální péče a pomoc starým a zdravotně postiženým	30
Požární ochrana - nákup materiálu	650
Zastupitelstva obcí - činnost	1 150
Činnost místní správy - nákup inventáře obce	660
Ostatní činnost - rezerva pro havarijní případy	10 930
Výdaje celkem	10 930

Sčítání lidu, domů a bytů

Podle zákona č. 158/1999 Sb. o sčítání lidu a domů a bytů v roce 2001 bylo i v naší obci provedeno k 1. 3. 2001 sčítání lidu, domů a bytů. Vlastní sčítání provádělo pět komisí (3 ve Ptení, 1 v Ptenském Dvorku a 1 v Holubicích) metodou sebesčítání, t. j., že obyvatelé sami vyplnili příslušné sčítací tiskopisy. V mnoha případech však museli sčítací komisaři poradit občanům, jak sčítací archy vyplnit, a starším občanům tyto listy sami ochotně vyplnili. Během návštěv v rodinách se neseťkali s nevlídností nebo neochotou. Po vybrání archů od občanů museli komisaři spolu s revizorem provést sumarizaci všech domovních, bytových a osobních listů, provést kontrolu úplnosti vyplněných údajů, listy seřadit a odvést na Statistický úřad do Prostějova. Jen ve třech případech občané sami sčítací archy odevzdali přímo na úřad do Prostějova.

Sčítání lidu, domů a bytů je nezbytnou statistickou akcí, která přináší mnoho údajů, které nelze jiným způsobem efektivně zjistit. Mezi hlavní přínosy patří získání informací o struktuře obyvatelstva, kvalitě domovního a bytového fondu, o úrovni bydlení obyvatelstva a jednotlivých typů domácností a také potřebné informace o ekonomické aktivitě obyvatelstva a dojížděcí do zaměstnání a škol.

Všechny zjištěné údaje budou sloužit nejen pro hodnocení dlouhodobého vývoje, ale především pro potřeby státní správy, obcí, pro vědecké a výzkumné instituce, pro mezinárodní srovnání a mnohé další účely.

Zúčastnit se sčítání ukládá zákon. V naší obci se nenašel občan, který by tuto povinnost nesplnil a na kterého by musel být podán podklad pro správní řízení za nesplnění povinnosti poskytnout údaje.

Děkujeme všem občanům za splnění svých povinností a komisařům a revizorovi za jejich usilovnou práci.

Upozornění

Policie České republiky upozorňuje všechny občany na podomní prodejce, kteří zvláště rádi navštěvují starší občany, že se mnozí případy, kdy zneužívají návštěv v domácnostech k páchaní trestné činnosti. Pokud se občané s něčím podobným setkají, měli by ihned telefonicky upozornit Policii ČR (obvodní oddělení v Plumlově tel.č. 393 233, 206 507) nebo volat číslo 158, popřípadě obecní úřad.

Informace k podání žádosti o cestovní pas

Cestovní pas – veřejná listina - opravňuje občana k opuštění území České republiky přes hraniční přechod, nestanoví-li jinak mezinárodní smlouva, již je Česká republika vázána.

Cestovním pasem se prokazují všechny údaje, které do něj byly zapsány na základě zákona. Jedná se o údaje vztahující se zejména k totožnosti držitele, kterou není potřebné prokazovat dalšími doklady. Cestovním dokladem můžeme prokázat totožnost a státní občanství držitele.

Správní poplatek za vyřízení cestovního pasu u občanů starších 15 ti let vydaného ve lhůtě 30 dnů na dobu platnosti 10 let činí 200,-Kč.

U dětí do 15 ti let se vydává cestovní doklad na dobu 5 ti let a správní poplatek činí 50,- Kč.

Na okresním úřadě vám mohou vydat cestovní pas do 24 hodin s platností 1 roku za 600,- Kč a do tří dnů za 400,-Kč. U dětí do 15 ti let pak tento poplatek činí 150,-Kč.

Pokud žádá o vydání cestovního pasu nezletilý občan starší 15 ti let, přijde společně s jedním z rodičů podepsat souhlas se žádostí. U dětí mladších 15 ti let žádá o cestovní doklad zákonný zástupce /rodič, osvojitel, opatrovník, poručník/.

K žádosti o cestovní doklad je nutno doložit 1 fotografii, stejně jako k žádosti o občanský průkaz.

Prokazování údajů v žádosti

Zákon stanoví žadateli povinnost uvést v žádosti pravdivě všechny požadované údaje a jejich pravdivost prokázat. Např. jméno a příjmení rodným či oddacím listem.

Převzetí cestovního dokladu

Cestovní doklad může převzít pouze občan starší 15 ti let, u mladších jeho zákonný zástupce. Pokud občan vlastní starý cestovní pas, je jeho povinností jej odevzdat.

ZÁDOST O VYDÁNÍ CESTOVNÍHO PASU

Vlastní vyplněté údaje jsou vyznačeny tučným písmem. Některá data, která nejsou vyznačena, vyplňte. V případě nedostatku místa použijte prázdný přílohu.

Právnost do: _____ Vyde: _____

Příjmení: **NOVÁČEK**
 Jméno: **JOSEF**
 Rodné příjmení: **NOVÁČEK**
 Titul: _____
 Státní občanství: **ČESKÉ REPUBLIKY**
 Datum narození: **02.05.1960** Pohlaví: muž /žena: _____ Rodné číslo: **60.05.02.4.5.4.9**
 Místo a okres státního narození: **PROSTĚJOV**
 Trvalý pobyt: Obec: **PTENÍ**
 Číslo státního občanství: **PROSTĚJOV**

PSČ: 77843
 Úřad: **441** K.Ú.

Občan žije v zahraničí a uvědomuje své osobní trvalý pobyt v České republice, pokud je nemá, uvědomuje trvalý pobyt svým rodičům nebo jiným zákonným zástupcům v České republice.
 Poučeni v následující řádce: Na dobu 30 dnů se vydává cestovní pas se strojově čtenou zprávu a dobou platnosti na 10 let, občanům mladším 15 let a dobou platnosti na 5 let. Žadatel o vydání cestovního pasu v zahraničí, vyde se mu cestovní pas bez strojově čtené zprávy a dobou platnosti na 1 rok.
 Žádám o vydání cestovního pasu: ve lhůtě 30 dnů bez lhůty Platba: **Nováček J.**

Cestovní pas přivážu v úřadu - název a sídlo: **OSEČNÍ ÚŘAD PTENÍ** Datum a místo podání žádosti: _____

Datum převzetí žádosti příslušným úřadem: _____ Pádná a podpis: _____

Totožnost ověřena podle: _____
 Účes na žádosti ověřen podle: _____

Datum převzetí cestovního pasu: _____ Pádná a podpis: _____

Totožnost ověřena podle: _____



Podpis držitele (do rámečku pod tímto textem):

Nováček Josef

MĚSÍČNÍ KRÁLOVNA

Dvěma snímky se ještě vracíme k úspěšné premiéře divadelní pohádky Měsíční královna, kterou napsal a nacvičil s žáky ZŠ ředitel školy Mgr. Karel Foltin. Po velmi úspěšné premiéře následovaly ještě čtyři další reprízy, při kterých pohádku zhlédlo více jak 1 300 dětí a dospělých. V měsíci dubnu sehraji herci divadelního kroužku ještě další dvě představení.



Návrh úpravy středu obce

Obecní úřad ve Ptení zadal v srpnu 2000 Ing. Janě Tupé z Památkového úřadu v Brně zpracování návrhu úprav centrálního prostoru obce - vybudování nových chodníků, provedení terénních úprav, opravy místních vozovek a celkové ozelenění plochy.

V měsíci září jsme obdrželi vypracovaný koncept a po připomínkách od zastupitelů obce jsme v prosinci dostali již hotový návrh. Někteří občané se s ním mohli seznámit na veřejném zasedání OÚ nebo na některých jiných shromážděních. Ostatní občany bychom rádi s tímto návrhem seznámili prostřednictvím stránek našeho zpravodaje.

V současné době firma STAVTES zpracovává na základě tohoto návrhu projekt na vybudování chodníků, opravu vozovek a vydláždění prostoru kolem kostela.

Realizace tohoto projektu by měla následovat ve třech etapách podle finančních možností obce. V první etapě se počítá s úpravou přímého okolí kostela, v druhé s vybudováním zeleného pruhu a nového chodníku před MŠ a OÚ a ve třetí etapě s vybudováním chodníku a úpravou okolí od pošty směrem na Boudy.



*Ptenský zpravodaj – informační čtvrtletník Obecního úřadu Ptení. Náklad 250 výtisků.
Redakční rada: František Triska, Růžena Fojtková, Sylva Poláčková, Jaroslav Piňos. Příspěvky občanů:
Foto Mgr. Karel Foltin. Redakce si vyhrazuje právo příspěvky zkrátit, případně upravit.*