

Informační čtvrtletník Obecního úřadu Ptení
červen 2000

2

PTENSKÝ ZPRAVODAJ



ZE ZASEDÁNÍ OBECNÍHO ZASTUPITELSTVA konaného 17. 4. 2000

U s n e s e n í

Obecní zastupitelstvo ve Ptení schvaluje:

- Poskytnutí půjčky z Fondu bydlení obce Ptení na opravu a modernizaci bytů a rodinných domků těmto žadatelům:
- manželé Fryčovi Ptení č. 83 15.000,- Kč
- manželé Švecovi Ptenický Dvorek 90 15.000,- Kč
- manželé Škrabalovi Ptení č. 74 15.000,- Kč
- manželé Soldánovi Ptení č. 75 15.000,- Kč
- paní Marie Buriánová Ptení č. 107 30.000,- Kč
- Prodej části obecního pozemku v k. ú. Ptení, p. č. 1651/2 pastvina, ing. Václavu Dočkalovi, Ptení č. 98
- Připojení domácího vodovodu manželů Fryčových na obecní studnu
- Dotaci základní organizaci Svazu zdravotně postižených ve Ptení ve výši 3.000,- Kč
- Návrh znaku a praporu obce
- Zajistit a zpracovat projekty k výstavbě garáží za bytovkou č. 175
- Projednat ze ZOD Ptení odvodnění pozemku za „Boudami“ ve Ptení

ZE ZASEDÁNÍ OBECNÍHO ZASTUPITELSTVA konaného 29. 5. 2000

Obecní zastupitelstvo ve Ptení schvaluje:

- Hospodaření obce v roce 1999
- Rozpočet obce na rok 2000
- Provedení sběru nebezpečného odpadu v měsíci červenci
- Půjčku obce Ptení manželům Fajstlovým z Holubic ve výši 120.000,- Kč, splatnou do konce roku 2001 v pravidelných měsíčních splátkách během roku 2001, uzavřenou písemnou smlouvou, s podmínkou použití těchto prostředků na úpravu veřejného prostranství v okolí obchodu a občerstvení
- Provést do 30. 6. 2000 rozdělení pozemku u obecního domu Ptení č. 175 a vyměřit nájemné z těchto pozemků.
- Projednat na svazku VODOVODU POMORAVÍ v Kostelci na Hané do 8. 6. 2000 (starosta, místostarosta, předseda finanční komise), aby práce na výkopech řadů ve Ptení a Ptenském Dvorku byly ihned zahájeny
- Schůzka na ZŠ ohledně údržby do 15. 6. 2000 – (starosta, místostarosta, člen finanční a kontrolní komise)
- Úpravu nájemného z obecních bytů pro období od 1. 7. 2000-30. 6. 2001 podle cenového věstníku MFČR, výměr č. 04/2000, koeficientem 1,049.

INFORMACE K VYDÁVÁNÍ OBČANSKÝCH PRUKAZŮ

Od 1. července 2000 dochází k převodu správních činností evidence obyvatel, občanských průkazů a cestovních dokladů z Policie ČR na okresní úřady (zákon 328/1999 Sb. ze dne 30. 11. 1999). Okresní úřad Prostějov již koncem roku 1998 vyčlenil pro tyto činnosti přílehlou budovu v ulici Aloise Krále č. 3, kde je již vydávání občanských průkazů a pasů zabezpečeno okresním ředitelstvím Policie ČR v Prostějově. Místo příslušné pro tyto činnosti se tedy nemění.

Občan, který žádá o vydání občanského průkazu, je povinen předložit vyplněnou žádost o vydání občanského průkazu a doklady potřebné pro jeho vydání. Žádost s doklady může občan osobně předložit u kteréhokoliv okresního úřadu nebo obecního, městského nebo místního úřadu pověřeného vedením matrik.

Za občana mladšího 15 let žádá o vydání občanského průkazu jeho zákonný zástupce nejdříve 60 dnů před dovršením 15 let věku takového občana, nejpozději v den dovršení 15 let jeho věku.

Občanský průkaz se vyhotoví občanovi do 30 dnů ode dne předložení všech dokladů potřebných pro jeho vydání příslušnému okresnímu úřadu.

Ostatní informace budou občanům sděleny na obecním úřadě.

ROZPOČET OBCE NA ROK 2000

Na veřejném plenárním zasedání obecního zastupitelstva konaného 29. května byl přijat rozpočet obce na rok 2000. Ke zpoždění došlo v důsledku pozdního schválení státního rozpočtu poslanci ČR.

Rozpočet obce je vyrovnaný ve výši 8 561 000 Kč.

Příjmy:

Daň z příjmů fyzických osob ze závislé činnosti	1150 tisíc
Daň z příjmů fyzických osob z podnikání	218 tisíc
Daň z příjmů právnických osob	1332 tisíc
Daň z příjmů právnických osob za obce	1906 tisíc
Správní poplatky	30 tisíc
Daň z nemovitostí	750 tisíc
Nedaňové příjmy	1745 tisíc
Neinvestiční dotace v rámci souhrnného dotačního vztahu	434 tisíc
Neinvestiční přijaté dotace od obcí	371 tisíc
Zapojení přebytku z minulého roku	625 tisíc

Celkem 8 561 tisíc

Výdaje:

Úprava místních komunikací, kanalizace, chodníky	600 tisíc
Provoz veřejné silniční dopravy	30 tisíc

Členský podíl na vodovod Pomoraví	1500 tisíc
Provoz MŠ	130 tisíc
Provoz a údržba ZŠ	1300 tisíc
Činnost MLK	15 tisíc
Zájmová a kulturní činnost – údržba budov	25 tisíc
Obnova místních kulturních památek- kostel	100 tisíc
Tělovýchovná činnost	200 tisíc
Zdravotnictví - nájem za dětskou ordinaci	30 tisíc
Bytové hospodářství - oprava obecní bytové jed.	530 tisíc
Veřejné osvětlení – provoz a údržba	160 tisíc
Pohřebnictví	20 tisíc
Územní plánování (Program obnovy venkova)	150 tisíc
Sběr a svoz komunálních odpadů	200 tisíc
Péče o vzhled obcí a veřejnou zeleň	30 tisíc
Sociální péče a pomoc starým a zdravotně postiženým občanům	63 tisíc
Požární ochrana	25 tisíc
Místní zastupitelské orgány	520 tisíc
Činnost místní správy (provoz a údržba OÚ, nákup inventáře, neplánované výdaje)	700 tisíc
Výdaje z úvěrových finančních operací	1906 tisíc
Místní rozhlas ve Ptenském Dvorku	327 tisíc

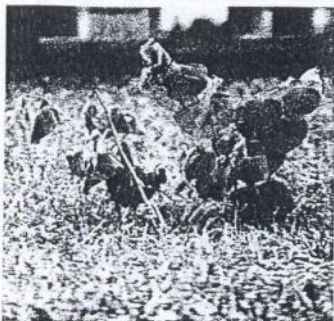
Celkem 8 561 tisíc

Termíny svozu tuhého komunálního odpadu v 2. pololetí 2000

10. července	24. července	7. srpna
21. srpna	4. září	18. září
2. října	16. října	30. října
13. listopadu	27. listopadu	11. prosince

vždy v pondělí ráno

LIKVIDACE KŘÍDLATKY



stala přes noc obluda zamožující celé okolí. Jedním z invazních

V poslední době se velmi často hovoří o invazních exotických druzích rostlin. Na území naší republiky se jich vyskytuje velké množství a jejich přítomnost působí nemalé starosti nejen ochráncům přírody, ale také zahrádkářům a chalupářům. Právě jim se přestává líbit, že se z jejich v minulosti pečlivě zalévané exotické květin

druhů, které způsobují velké problémy, je křídlatka. Na našem území se vyskytují tři druhy: křídlatka sachalinská, křídlatka japonská a křídlatka česká. Všechny tři jsou 1 – 2 m vysoké vytrvalé rostliny s mohutným oddenkovým systémem a bohatým květenstvím bílých květů.

V dnešní době se z těchto rostlin stala nebezpečně se rozrůstající plevel, kterou je nutno likvidovat. S likvidací je nutno započít před počátkem vegetační sezóny. V době od 5. do 15. června je nutno odstranit veškerou starou biomasu. O měsíc později - kolem 15. července - je třeba provést postřik regenerující rostliny. K postřiku se používá glyfosát pod výrobním názvem Roundup R Biaktiv. Vzhledem k tomu, že likvidace je dlouhodobý proces, je v ní nutno pokračovat i v následujících letech.

V katastru obce Ptení se tato rostlina vyskytuje kolem žlebové cesty směrem na Pohodlí před bývalou skládkou komunálního odpadu a v okolí u rybníka a vodárny směrem na Holubice. Proto žádáme občany, aby na výskyt této rostliny upozornili obecní úřad a na soukromých pozemcích postupovali podle výše uvedeného návodu.

VODOVOD POMORAVÍ

V pátek 15. června 2000 předal předseda společnosti Vodovodu Pomoraví ing. Jiří Kintř zástupcům obce Ptení harmonogram stavebních prací stavby VP-8 s uvedením termínu zahájení prací v jednotlivých úsecích. Samotná stavba bude zahájena 10. července 2000 firmou INSTA Prostějov. Výkopové práce začnou ve dvou směrech od Vícova a Ptenského Dvorku směrem do středu obce. Harmonogram počítá s ukončením veškerých prací do 9. října 2000. Dále by mělo následovat budování vodovodu ve Ptenském Dvorku.

Ke zprovoznění však dojde až v příštím roce - po dokončení vodojemu u Holubic, vykonání tlakových zkoušek a napuštění vodovodního řádu pitnou vodou.

V současné době probíhá zpracování projektů na jednotlivé přípojky k rodinným domkům. Projektant spolu s panem starostou navštíví každou domácnost a uzavřou s vámi smlouvu na vypracování projektu a podání žádosti na stavební povolení.

Komunální odpad



Ke konci minulého roku Poslanecká sněmovna ČR přijala nový zákon o odpadech. Tento zákon jednoznačně určuje, že odpovědnost za likvidaci odpadu má obecní úřad a neumožňuje občanům, aby si sami rozhodli, jak budou odpad likvidovat. Podle tohoto zákona je občan povinen využívat systému likvidace odpadu, který je v obci zaveden, a obecnímu úřadu ukládá znovu přepracovat způsob úhrady.

V současné době řada obecních úřadů přechází na systém stálé platby bez zakupování známek. Obecní úřad však pro letošní rok neplánuje žádné změny, protože poplatky jsou již převážně zaplacené.

Někteří občané nás upozorňují na jedince, kteří nevlastní popelnici a odpad vozí za vesnici, sypou do příkopů a potoků, nebo někdy ukládají sousedům do popelnic. Tito občané nepřispívají k čistotě v naší vesnici a poškozují tak životní prostředí i dobré sousedské vztahy. Jejich evidence je jednoduše zjiřitelná podle toho, že si po celý rok nezakoupili ani jednu známku na odvoz odpadu.

Pokud občané potřebují novou popelnici, je možno si ji zakoupit přímo u pracovníků TS, kteří provádějí v naší obci svoz komunálního odpadu, nebo objednat na obecním úřadě ve Ptení. Cena jedné popelnice je v obou případech 560,- Kč.

OBECNÍ ÚŘAD INFORMUJE

V letech 1997 - 98 byla cesta do Pazderek použita k uložení odpadního materiálu při stavbě vozovky v naší obci. Počátkem roku 1999 byla tato skládka oficiálně uzavřena. Spodní část cesty je již srovnána a připravena k užívání, úprava horní části bude dokončena do konce tohoto roku. Přesto, že na cestě je několikrát vyznačen zákaz skládky, někteří občané dál tuto cestu využívají k odkládání stavební suti, výkopového materiálu a k vyvážení odpadků.

Tyto občany chceme upozornit, že ukládání stavební suti a výkopového materiálu určuje Obecně závazná vyhláška obce Ptení č. 1/99. Podle ní je občan povinen ukládat tento materiál samostatně jen na řízené skládky (v naší oblasti nejbližší Němčice), nebo se dohodnout s obecním úřadem, kam tento materiál uložit.

Občané, kteří bydlí v blízkosti této cesty, jsou s tímto stavem nespokojeni, protože v případě větších dešťů dochází k zaplavování a zanášení jejich dvorů a zahrad smetím a odpadky.

MÍSTNÍ KNIHOVNA VE PTENÍ

K 31. prosinci 1999 bylo registrováno v místní knihovně 3 636 knih pro dospělé i děti. Tyto knihy zahrnují jak krásnou, tak i naučnou literaturu.

Přirůtky za rok 1999 činily 65 knih. Byly hrazeny částečně obecním úřadem a částečně regionálním osvětovým střediskem ROSOU. Do knihovny pravidelně docházejí také tři časopisy.

Počet čtenářů dosahuje 200 a většinou ho tvoří žáci ZŠ, studenti a učni, z dospělých potom učitelé, důchodci, maminky na mateřské dovolené a všichni, kteří rádi čtou. Knihovna bývá pravidelně otevřena od září do června vždy v pondělí od 13. do 16. hodin.

V činnosti knihovny využíváme i meziknihovní výpůjční služby s knihovnou v Chropyni. V letošním roce ROSA zajistí meziknihovní výpůjční služby s knihovnou v Prostějově, protože počet nově zakoupených knih zdaleka nepokryje potřeby čtenářů.

Paní ředitelce v Chropyni bych chtěla touto cestou poděkovat, stejně jako těm, kteří do knihovny bezplatně věnovali starší knihy. JF

SBOR PRO OBČANSKÉ ZÁLEŽITOSTI

ROK
1999

V minulém vydání této rubriky, kde jsme bilancovali rok 1999, došlo při vyjmenovávání zemřelých k opomenutí jména pana Karla Gregora Ptení č. 130. Občanům a rodině se tímto omlouváme.



Sběrna a čistírna prádla



Doleželová Helena
Ptení č. 36
(budova obecního úřadu)
Příjem oděvů:
pondělí až pátek
9.00 – 16.00 hod.

Svoz nebezpečných odpadů ve Ptení

Den: sobota 1. červenec 2000

Čas a místo:

8.00 - 9.00 Ptení - vedle pošty
9.00 - 9.30 Ptenický Dvůrek u obchodu
9.45 - 10.00 Holubice

Sbírají se:

- olovené akumulátory
- suché baterie
- tel. a rozhlas. přijímače
- ledničky
- pneumatiky
- olejové filtry
- obaly od barev, oleje
- staré barvy a laky
- ředidla, rozpouštědla
- kyseliny, hydroxidy
- staré léky
- postřiky proti škůdcům
- zářivky a výbojky
- chemikálie, tuky

PRŮMYSLOVÉ ZBOŽÍ Jaroslav FRODL

POTRAVINY

- aviváž 5 kg	80,- Kč	- vepřová konzerva	24,- Kč
- prací prášek 5 kg	139,- Kč	- mouka	6,50 Kč
- opalovací krémy od	25,- Kč	- káva JIHLAVANKA	14,50 Kč
- šampony 1 l	37,- Kč	- mražené hranolky 2,5kg	33,50 Kč
- sprchové gely	25,- Kč	- máslo I	21,50 Kč

a mnoho jiného zboží za příznivé ceny

DĚKUJEME VŠEM NAŠIM ZÁKAZNÍKŮM A ZVEME K DALŠÍM NÁKUPŮM

*Ptenický zpravodaj – informační čtvrtletník Obecního úřadu Ptení. Náklad 250 výtisků.
Redakční rada: František Triska, Růžena Fojtková, Sylva Poláčková, Jaroslav Piňos. Příspěvky občanů:
paní Jana Foltinová, foto pan Karel Foltin. Redakce si vyhrazuje právo příspěvky zkrátit, případně upravit.*