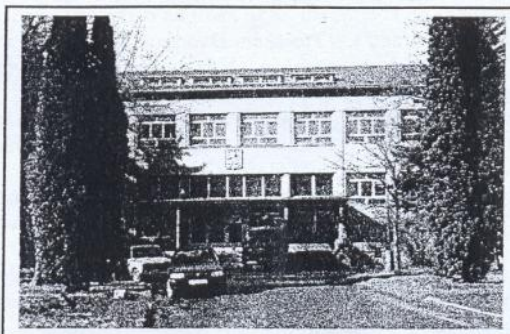


# PTENSKÝ ZPRAVODAJ

## Slovo úvodem . . . .

Vážení spoluobčané, nové obecní zastupitelstvo se rozhodlo v tomto volebním období zlepšit informovanost v naší obci, a proto přistoupilo k vydávání tohoto čtvrtletníku. V něm vás chce upozorňovat na akce připravované obecním úřadem, seznamovat vás s činností společenských a kulturních organizací a dát i vám možnost vyjádřit se k problémům naší obce.



## Z JEDNÁNÍ OBECNÍHO ZASTUPITELSTVA

Obecní zastupitelstvo na svém pravidelném zasedání 1. března 1999 schválilo:

- rozpočet obce Ptení na rok 1999 a hospodaření v roce 1998
- obecně závaznou vyhlášku obce Ptení č. 1/1999, kterou se zavádí systém sběru a třídění komunálního odpadu na území obce
- úpravu nájemného z nebytových prostor:
  - holičství ..... 4 000,- Kč/rok
  - krejčovská dílna ..... 3 000,- Kč/rok
  - sklad textilu ..... 3 000,- Kč/rok
  - kosmetika ..... 4 000,- Kč/rok
- přidělení bytu v obecním domě Ptení 175 pro budoucí učitele zdejší školy
- odprodej regulační stanice plynu a vysokotlaké přípojky, která byla vybudována pro plynofikaci obcí Ptení, Vícov, Zdětin a Stínava ze sdružených finančních prostředků obcí Ptení, Vícov a ZOD Plumlov, JMP Brno
- vyšší poplatku za ukládání odpadků podle nové vyhlášky:
  - děti studenti a důchodci ..... 50,- Kč
  - ostatní občané ..... 100,- Kč
  - poplatek za chatu ..... 100,- Kč
  - podnikatelé – trvalé bydliště Ptení ..... 200,- Kč
  - podnikatelé – trvalé bydliště mimo Ptení ..... 400,- Kč
  - podnikatelé nad 20 zaměstnanců ..... 1 000,- Kč
  - známka za popelnici ..... 20,- Kč
- zpracovat do příštího zasedání OZ seznam občanů, kteří nemají zaplacený místní poplatek z dřívějších let

## OBECNÍ ROZPOČET NA ROK 1999

Obecní rozpočet je základem hospodaření obce s finančními prostředky. Umožňuje obci dokončit v letošním roce plynofikaci obce (část Holubice) a zahájit přípravné práce na budování vodovodu „Pomoraví“, do kterého byly již vloženy nemalé finanční prostředky. Na dokončení plynovodu v Holubicích se počítá s částkou 550 000 Kč a na vodovod „Pomoraví“ s částkou 1 000 000 Kč.

Z obecního rozpočtu jsou též financována dvě školská zařízení – základní a mateřská škola. Pro potřeby ZŠ je počítáno s částkou 1 000 000 Kč a pro MŠ s částkou 100 000 Kč. Činnost místní správy včetně nákladů na veřejné osvětlení si vyžádá částku 645 000 Kč.

Z obecního rozpočtu bude též poskytnuta částka 100 000 Kč na opravu významné kulturní památky naší obce – farního kostela sv. Martina.

Na svoz a likvidaci komunálního odpadu je nutno počítat s částkou 145 000 Kč, na rozvoj tělovýchovy v obci s částkou 100 000 Kč a na sociální pomoc starým a zdravotně postiženým občanům s 84 000 Kč.

V rozpočtu se nezapomnělo ani na opravu místních komunikací, knihovnu, bytové hospodářství, pohřebnictví a péči o veřejnou zeleň v obci. Do rozpočtu je třeba zahrnout i příspěvek na zajištění veřejné silniční dopravy a příspěvek na požární ochranu.

Rozpočet na rok 1999 je koncipován jako vyrovnaný. Jeho celková příjmová částka je stejná jako část výdajová a činí 3 844 000 Kč.

## NAKLÁDÁNÍ S KOMUNÁLNÍM ODPADEM

Od 1. dubna 1999 se bude likvidovat komunální odpad na území obce Ptení ( Ptení, Ptenický Dvůrek a Holubice ) podle nové vyhlášky, kterou se zavádí systém sběru a třídění komunálního odpadu. Tato vyhláška byla vydána na základě nového zákona č. 125/1997 Sb. V souladu s touto vyhláškou je třeba komunální odpad třdit na sklo, plasty, kovy a nebezpečné složky odpadu ( zářivky, baterie, televizní a rozhlasové přijímače, ledničky apod. ), které se budou svážet a likvidovat odděleně. Sklo odkládáte do kontejneru – ve Ptení na parkovišti ( vedle poštovního úřadu ), v Ptenickém Dvorku u požární nádrže a v Holubicích u obchodu. V budoucnu budou tyto kontejnery rozšířeny i na plasty.

Odvoz nebezpečných složek odpadu ( viz výše ) a odpadu z čištění veřejných prostranství bude zajišťován dvakrát ročně, o čemž budou občané vždy včas informováni.

Sběr kovového odpadu bude organizován jako dosud několikrát ročně ve spolupráci se Svazem důchodců ve Ptení.

V souladu s novou vyhláškou dochází i ke změně úhrady nákladů na odvoz a likvidaci tuhého komunálního odpadu.

V roce 1998 činily celkové náklady za odvoz a likvidaci

odpadu 91 198,90 Kč a nákup nových kontejnerů 29 280,- Kč. Od občanů bylo vybráno za známky 62 815,- Kč. TSMP účtovalo obci za jednu popelnici 51,- Kč. V letošním roce dojde k další úpravě ceny, zdražení, proto Obecní zastupitelstvo rozhodlo změnit dosavadní způsob platby : zavádí se celoroční paušální poplatek a cena známky za odvoz popelnice se snižuje od 1.4.1999 na 20,- Kč. ( Viz usnesení OZ ve Ptení ) Ani nově zavedený paušální poplatek spolu s částkou vybranou za známky nepostačí uhradit celoroční náklady na likvidaci odpadů – chybějící částka bude hrazena z prostředků obce.

Občané, kteří se nezapojí do systému nakládání s komunálním odpadem, jsou povinni toto oznámit písemně Obecnímu úřadu do 30. dubna 1999, v následujících letech vždy do 28.2. kalendářního roku, ve kterém nechtějí být napojeni na systém odpadového hospodářství obce, a musí dvakrát ročně ( do 30.6. a 31.12. běžného roku ) prokazovat, jak tento odpad zneškodnili, o čemž musí předložit Obecnímu úřadu písemný doklad.

Věříme, že naši občané se zapojí do nového systému nakládání s komunálním odpadem a tím přispějí k zlepšení péče o životní prostředí naší obce.

## 50 LET ZÁKLADNÍ ŠKOLY

Letošní školní rok je padesátým školním rokem, ve kterém navštěvují žáci ze Ptení a okolních vesnic svou nynější školu.

O stavbě nové školní budovy ve Ptení bylo rozhodnuto na konci roku 1947. „Nová“ škola byla otevřena 1. září 1949. O její výstavbu se významnou měrou zasloužil pan Jan Smutný, učitel a tehdejší funkcionář místního národního výboru. Současně se stavbou školy vyrostly tehdy i byty pro učitele a budova zdravotního střediska.

Od té doby už ale škola musela projít celou řadou modernizací a rekonstrukcí. První z nich prováděl za podpory MNV a JZD ředitel Karel Novotný v šedesátých letech, druhá začala ve druhé polovině sedmdesátých let. Při ní byla do konce let osmdesátých postupně vyměněna elektroinstalace, topení, vodoinstalace a střešní krytina, modernizací prošel školní divadelní sál. Poslední velkou akcí byla plynofikace kotelny v roce 1994. V první polovině devadesátých let se ještě podařilo výrazněji zmodernizovat didaktickou techniku, v posledních dvou letech dostala nejzákladnější vybavení učebna informatiky.

Pro dopravu žáků zakoupila obec ojetý malý školní autobus, kterým již dva roky doplňujeme služby autodopravců.

Jako venkovská škola byla ZŠ Ptení vždy nejen střediskem výchovy a vzdělání, ale také organizátorkou zájmové činnosti. V průběhu uplynulých padesáti let prošla obdobím, kdy se v zájmových kroužcích chovali králíci, včely, bourec morušový, obdobím rozkvětu sokolských cvičení, sportů, kulturních aktivit apod.

I dnes nabízí základní škola svým žákům řadu možností mimoškolního vyžití v zájmových kroužcích. Za zmínku stojí především divadelní, orientačního běhu a mladí zdravotníci. Škola propůjčuje prostory k využití pro výuku hry na hudební nástroje, kterou vyučují učitelé ZUŠ z Prostějova, i zájmovým organizacím, které chtějí s dětmi a mládeží pracovat.

Nejen solidní výsledky vzdělávací práce, odrážející se v úspěšně skládaných přijímacích zkouškách vycházejících ročníků, ale i bohatá nabídka kvalitního vyžití dětí v době mimo vyučování, to jsou devizy Základní školy Ptení v roce jejího padesátiletého jubilea. *KF*

## OPRAVA KOSTELA

Při obecní sbírce na generální opravu kostela bylo vybráno ve Ptení a místních částech Ptenském Dvorku a Holubicích celkem 218 990,-Kč, ve Zdětíně 26 700,- Kč. Jménem obce děkujeme všem občanům za finanční i materiální pomoc, kteří dle svých možností přispěli na opravu této nejvýznamnější církevní i kulturní památky v naší obci.



Okresní úřad přispěl na tuto opravu z havarijního fondu částkou 148 000,- Kč.

V loňském roce se podařilo opravit věž, byla vyměněna střešní vazba, střecha pokryta

měděným plechem a zdivo omítnuto. Zasluhou brigádnické pomoci věřících činily náklady na opravu „pouze“ 412 600,- Kč.

V letošním roce bude oprava kostela pokračovat rekonstrukcí střechy. Staré střešní krovy jsou po odborném posouzení nevyhovující a je třeba je nahradit novými. V důsledku toho bude možné nejen z finančních, ale i časových důvodů odstranit starou omítku a nově omítnout kostel až v příštím roce, nikoliv letos, jak bylo původně plánováno.

AH

## KDU – ČSL INFORMUJE

V loňském roce jsme uspořádali zájezd do Zlatých hor v Jeseníkách, do Olomouce na jáhenské svěcení a pro veřejnost dvě besedy s poslanci Parlamentu – Ing. Šojdrovou a Dr. Karasem. V komunálních volbách byli čtyři naši zástupci zvoleni do Obecního zastupitelstva. V letošním roce chceme kromě dvou zájezdů uspořádat 9. května společně s Dobrovolným sborem hasičů besídku ke Dni matek.

AH

## POŽÁRNÍ OCHRANA

### Bohu ku cti – bližnímu ku pomoci

Sbor dobrovolných hasičů Ptení vstoupil v letošním roce do stodevatenáctého roku své činnosti. K 1. lednu čítala členská základna 89 členů, z toho 18 žen, 61 mužů a 10 žáků. Hlavní zaměření činnosti se opírá o zákon o PO č. 91/1995 Sb. a o „Požární řád obce Ptení“ zpracovaný podle platného zákona. Pro každodenní život v obci z toho vyplývají povinnosti hasičů – starat se povětve o svěřenou techniku, mít v pořádku výstroj, výzbroj a k tomu hlavně dobře vycvičené a akce schopné členy zášahové jednotky. Obecnímu úřadu musí být SDH dále

nápomocen v zajišťování preventivní činnosti prováděním kontrol obytných domů a drobných provozoven. Obecním úřadem byly vydány jmenovací dekrety velitele, preventivisty a strojníka. Součástí uvedených činností je i svazová činnost, t. j. celookresní a místní školení a výcvik členů, námětová cvičení v okrsku i obci, povinné okrskové soutěže, jarní a podzimní soutěže mladých hasičů.

Pro udržení života hasičského sboru je důležitá i jeho osvětová a kulturní činnost. Dobrovolní hasiči, nejstarší občanské sdružení v obci, mají snahu dodržovat i společenské tradice v kulturních akcích. Ještě je dost občanů v obci, kteří i tuto činnost ocení a podpoří. Patří jim za to upřímné poděkování.

JV

## Z HISTORIE NAŠÍ OBCE

Jan Smutný působil na ptenské škole v letech 1944 – 1970. Narodil se v roce 1910 v Kostelci na Hané. Po absolvování reálného gymnázia



v Prostějově vystudoval učitelský ústav v Olomouci, zkoušku učitelské způsobilosti složil v Praze. Působil nejprve jako výpomocný učitel v Omšenie na Slovensku a v Kravařích, jako učitel pak v Kostelci na Hané. Po ustanovení definitivním učitelem

nastoupil na školu v Čelechovicích na Hané, a od roku 1944 vyučoval ve Ptení, a to na obecné, národní i měšťanské škole.

Prvního srpna 1945 pověřil MNV ve Ptení Jana Smutného jednáním o zřízení újezdni měšťanské školy v obci, takže 1. září mohlo být zahájeno pravidelné vyučování. Ptení se tak poprvé stalo sídlem měšťanské školy, přestože o stejný cíl se obecní zastupitelstvo zasazovalo již před 2. světovou válkou.

Vedle svého učitelského povolání působil Jan Smutný jako poslanec a předseda MNV ve Ptení. Především jeho přičiněním byl získán souhlas k výstavbě nové školní budovy, která byla otevřena 1. září 1949.

JF

## OZNÁMENÍ

V rámci oslav patrona hasičů sv. Floriana bude v neděli 9. 5. v 10,30 hod. v ptenském kostele sloužena mše sv. za živé a zemřelé hasiče. V odpoledních hodinách chceme být nápomocni při organizaci DNE MATEK SDH Ptení

# OBCHOD u Vinklerů

OTEVŘENO DENNĚ VČETNĚ NEDĚLE

PRODEJNÍ DOBA

OBCHOD

PONDĚLÍ - PÁTEK 7,15 - 11,30 12,00 - 16,00  
SOBOTA 7,15 - 10,00  
NEDĚLE 8,30 - 10,00

HOSTINEC

PONDĚLÍ - ČTVRTEK 9,00 - 21,00  
PÁTEK - SOBOTA 9,00 - 22,00  
NEDĚLE 9,00 - 20,00

V letním období bude za příznivého počasí otevřeno občerstvení na hřišti za obchodem

OZNAMENÍ  
Pravidelná akce pro děti

„**DVOREČEK  
RADOSTI**“

se koná 24. července 1999

## ŠNAJDR PAVEL PNEUSERVIS AUTO - ELEKTRO

Prodej montáž a servis :

- osobních a nákladních pneu
- auobaterií VARTA
- autoalarmů JABLOTRON
- zámků řazení MEDVĚD BLOK
- střešních oken
- autorádií



TEL. 0508/376331  
0603/733819

Snajdr Pavel  
Ptení 199

## SMÍŠENÉ ZBOŽÍ FAJSTLOVI PRODEJNA

HOLUBICE 22 tel.: 0508/376 749

OTEVŘENO: PONDĚLÍ - NEDĚLE  
PRODEJNÍ DOBA 7 - 12 14 - 20

PTENÍ - KANTÝNA

OTEVŘENO: PONDĚLÍ - PÁTEK  
PRODEJNÍ DOBA 7 - 12,30

VÍCOV 172 tel.: 0508/376 748

OTEVŘENO: PONDĚLÍ - SOBOTA  
PRODEJNÍ DOBA  
PONDĚLÍ 7,30 - 12,30  
ÚTERÝ - PÁTEK 7,30 - 15,45  
SOBOTA 7,30 - 11,30

## PRŮMYSLOVÉ ZBOŽÍ Jaroslav FRODL

OBUV BARVY - LAKY  
BYTOVÉ DOPLŇKY  
ELEKTRO - KOVO

PTENÍ 25 tel.: 508/376 342

Oznamujeme, že od 3. května  
otevíráme novou prodejnu

## POTRAVIN

## TĚŠTE SE NA VAŠI NÁVŠTĚVU

Ptenský zpravodaj – informační čtvrtletník Obecního úřadu Ptení. Náklad 250 výtisků.

Redakční rada: František Triska, Růžena Fojtková. Příspěvky občanů: Jaroslav Frgal, Karel Foltin, Ing. Antonín Hajnýš, Josef Výmola. Redakce si vyhrazuje právo příspěvky zkrátit, případně upravit.